

GUIDE D'INJECTION

à destination
des parents & des enfants

Yuflyma[®]
adalimumab
20 mg / 0,2 mL



Solution injectable en seringue pré-remplie
(injection par voie sous-cutanée)

GUIDE D'INJECTION

à destination des parents & des enfants

Veillez lire attentivement toutes les instructions de ce guide et de la notice.

Les instructions de ce guide sont destinées aux patients qui ont déjà été formés à l'auto-injection par leur professionnel de santé.

Si vous n'avez pas été formé(e), veuillez prendre contact avec votre professionnel de santé.

Consultez votre professionnel de santé pour toute question concernant l'utilisation de la seringue Yuflyma® 20 mg / 0,2 mL



Deux intrépides explorateurs vont t'accompagner tout au long de ton injection.

Utilise **ton imagination** pour leur trouver un prénom et décrire leur goût.

Dès que **vous aurez fait connaissance** l'aventure pourra commencer !





Mon prénom :

Ma couleur préférée :

Mon animal de compagnie :

Ma passion secrète :



Mon prénom :

Ma couleur préférée :

Mon animal de compagnie :

Ma passion secrète :

PROGRAMME DE L'AVENTURE



PRÉSENTATION & POSOLOGIE

Qu'est-ce que Yuflyma® ?	8
Qui prescrit l'adalimumab ?	8
À quoi ressemble la seringue Yuflyma® ?	9
Quelle est la posologie adaptée ?	10

PRÉPARATION & INJECTION

À quel endroit injecter Yuflyma® ?	12
Comment faire l'injection ?	14

ÉLIMINATION & CONSERVATION

Comment éliminer la seringue Yuflyma® ?	24
Comment conserver la seringue Yuflyma® ?	26

FORMATIONS & INFORMATIONS

Comment apprendre à administrer Yuflyma® ?	28
Comment en savoir plus sur Yuflyma® ?	29

CALENDRIER

Comment s'est passée l'injection du jour ?	30
--	----

QUESTIONS & CONSEILS

Que faire si ... ?	32
--------------------	----

ANNEXES



PRÉSENTATION 1

Qu'est-ce que Yuflyma® ?



TRAITEMENT

C'est un **inhibiteur du TNF- α** ; ce type de molécule est utilisé pour traiter des affections inflammatoires.



ADMINISTRATION

Yuflyma® est injecté par voie sous-cutanée, c'est-à-dire **sous la peau**.



DISPOSITIF

Yuflyma® 20 mg est disponible sous forme de **seringue pré-remplie** de 20 mg / 0,2 mL*.



Qui prescrit l'adalimumab ?

INSTAURATION & SUPERVISION :

Le traitement par Yuflyma® doit être instauré et supervisé par un **médecin spécialiste qualifié** en matière de diagnostic et de traitement des pathologies dans lesquelles Yuflyma® est indiqué.

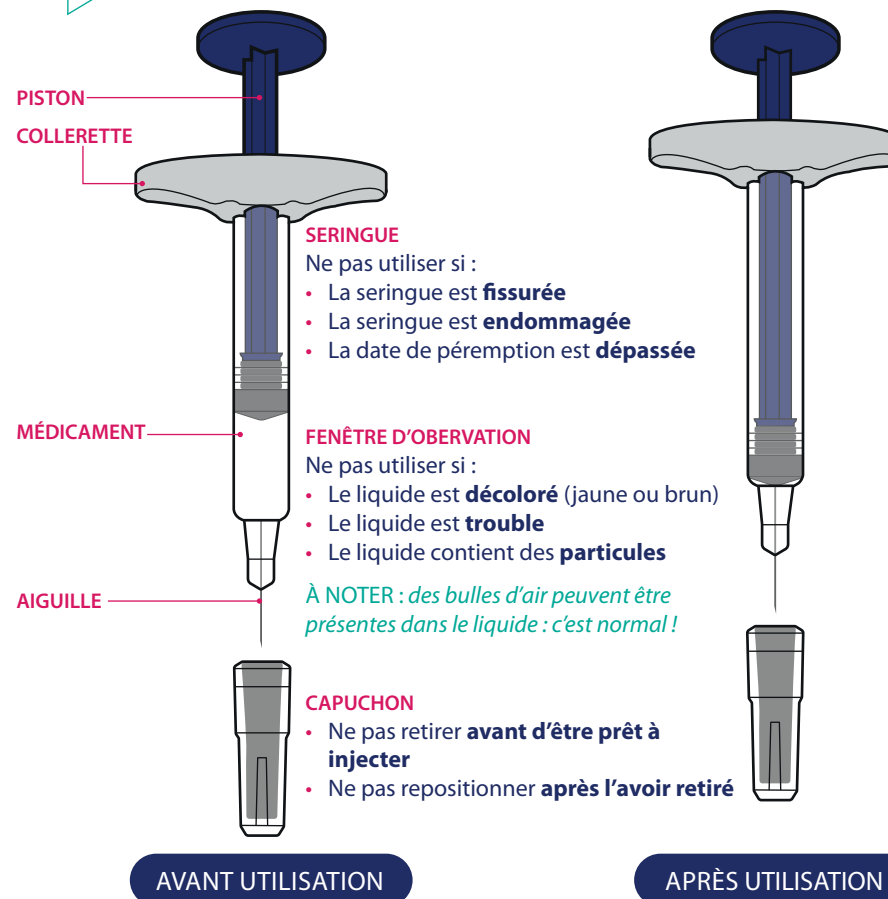
QUESTIONS :

Le traitement par Yuflyma® doit être pris en suivant les indications du **médecin** ou du **pharmacien**.

En cas de doute, n'hésitez pas à les solliciter.

* D'autres présentations existent en termes de dosage ou de dispositif.

À quoi ressemble la seringue Yuflyma® ?



POSOLOGIE¹

Quelle est la posologie adaptée ?



ARTHRITE LIÉE À L'ENTHÉSITE

Âge : à partir de 6 ans

	Semaine 0	Semaine 2	Semaine 4	Semaine 6
De 15 kg à < 30 kg	20 mg	20 mg	20 mg	20 mg
≥ 30 kg	40 mg	40 mg	40 mg	40 mg



ARTHRITE JUVÉNILE IDIOPATHIQUE POLYARTICULAIRE

Âge : à partir de 2 ans

	Semaine 0	Semaine 2	Semaine 4	Semaine 6
De 10 kg à < 30 kg	20 mg	20 mg	20 mg	20 mg
≥ 30 kg	40 mg	40 mg	40 mg	40 mg



MALADIE DE CROHN

Âge : 6 à 17 ans

	Semaine 0	Semaine 2	Semaine 4	Semaine 6
< 40 kg	40 mg	20 mg	20 mg	20 mg
≥ 40 kg	80 mg	40 mg	40 mg	40 mg



PSORIASIS EN PLAQUES

Âge : 4 à 17 ans

	Semaine 0	Semaine 1	Semaine 3	Semaine 5
De 15 kg à < 30 kg	20 mg	20 mg	20 mg	20 mg
≥ 30 kg	40 mg	40 mg	40 mg	40 mg



UVÉITE*

Âge : à partir de 2 ans

	Semaine 0	Semaine 2	Semaine 4	Semaine 6
< 30 kg	20 mg	20 mg	20 mg	20 mg
≥ 30 kg	40 mg	40 mg	40 mg	40 mg

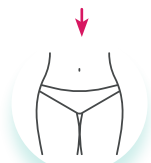
* indiqué en association avec le méthotrexate

Pour tout complément d'information, veuillez-vous adresser à votre professionnel de santé.

PRÉPARATION²

À quel endroit injecter Yuflyma[®] ?

ZONES D'INJECTION À **ENVISAGER**



Abdomen



Cuisses



Bras*

ZONES D'INJECTION À **ÉVITER**

Ne pas pratiquer d'injection :

- À moins de 5 cm du nombril
- Sur une peau lésée
- Sur une peau contusionnée
- Sur une peau sensible
- Sur une peau cicatricielle

PRÉCAUTIONS **PARTICULIÈRES**



Changer de site
à chaque nouvelle
injection

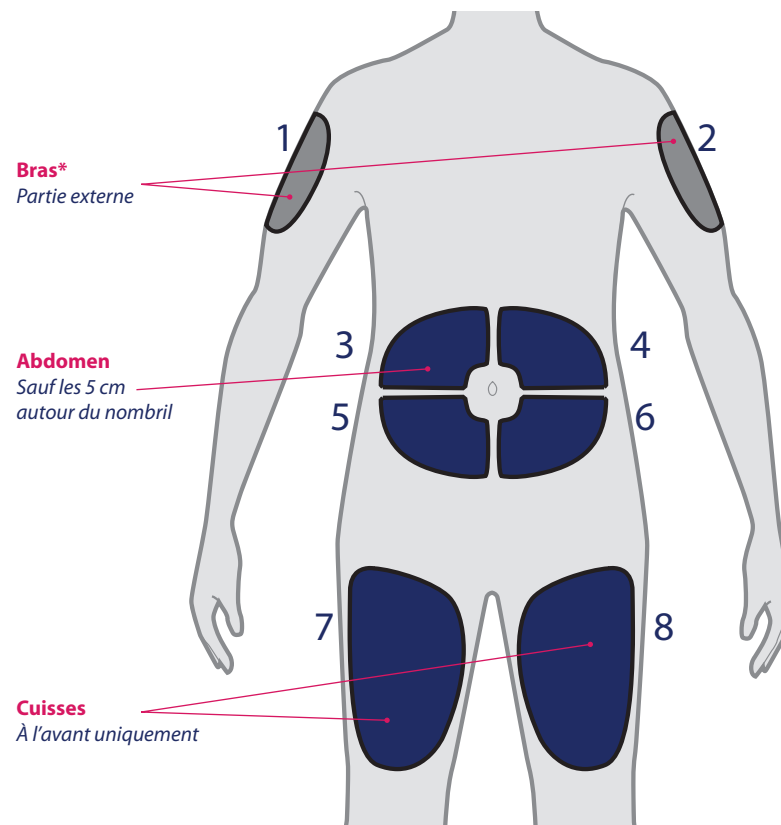


Procéder à la
nouvelle injection
au moins à 3 cm
de la précédente



Faire réaliser
l'injection dans
le bras **par**
un soignant

8 zones d'injection possibles



Bras*
Partie externe

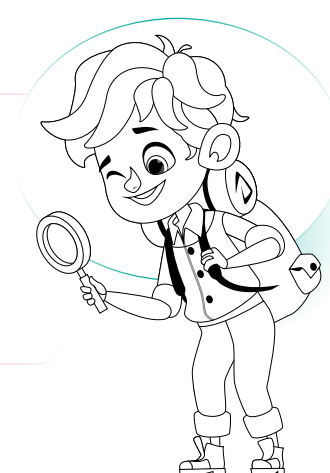
Abdomen
Sauf les 5 cm
autour du nombril

Cuisses
À l'avant uniquement

IMPORTANT

Il est recommandé de conserver une traçabilité des différentes injections en notant systématiquement 3 informations clés :
DATE - ZONE D'INJECTION - SITE D'INJECTION
Exemple : 24/05/2024 - Abdomen - 5

* Soignant uniquement



PRÉPARATION²

RASSEMBLEZ le matériel pour l'injection



PRÉPAREZ une surface plane et propre (table ou plan de travail) dans un espace calme et bien éclairé

RETIREZ la seringue pré-remplie de la boîte conservée dans votre réfrigérateur

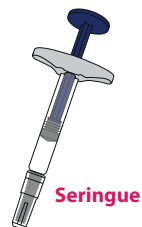
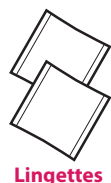
ASSUREZ-VOUS que vous avez le matériel suivant :

- Seringue pré-remplie
- Tampon d'alcool
- Boule de coton ou compresse (non inclus)
- Pansement adhésif (non inclus)
- Conteneur pour objets tranchants (non inclus)

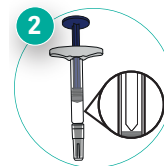
COMMENT FAIRE L'INJECTION ?

Je réunis mon matériel sur une table propre

ÉTAPE
1



INSPECTEZ la seringue pré-remplie & le médicament



VÉRIFIEZ :

- Le nom du médicament (Yuflyma®)
- La posologie (adaptée à l'âge, au poids et à la pathologie de l'enfant)
- L'état de la seringue pré-remplie (non fissurée ou endommagée)
- La date de péremption (sur l'étiquette de la seringue)
- Le médicament (liquide limpide, incolore à brun pâle, sans particule)

À NOTER : Il est possible de voir des bulles d'air dans le liquide. C'est normal !



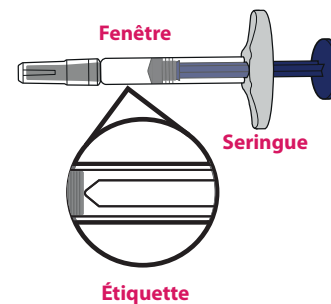
NE PAS UTILISER

- Si la seringue est **fissurée** ou **endommagée**
- Si la date de péremption est **dépassée**
- Si le médicament est décoloré (jaune ou brun foncé)
- Si le médicament est **trouble**
- Si le médicament comporte des **particules**

COMMENT FAIRE L'INJECTION ?

Je vérifie que c'est le bon médicament

ÉTAPE
2



PRÉPARATION²

ATTENDEZ 15 à 30 minutes après la sortie du réfrigérateur



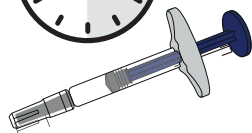
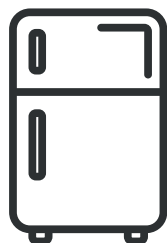
- **Laissez** la seringue pré-remplie à température ambiante pendant 15 à 30 minutes afin de lui permettre de se réchauffer naturellement

NE PAS CHAUFFER la seringue pré-remplie en utilisant des sources de chaleur comme de l'eau chaude ou un micro-ondes.

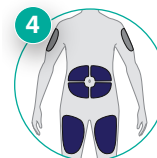
COMMENT FAIRE L'INJECTION ?

ÉTAPE 3

J'attends entre 15 et 30 minutes après la sortie du frigo



CHOISISSEZ un site d'injection approprié



FAITES VOTRE CHOIX parmi les zones suivantes :

- Le devant des cuisses
- L'abdomen (hors nombril)
- La partie externe des bras*

CHANGEZ de site à chaque injection

RÉALISEZ chaque nouvelle injection au moins à 3 cm de la précédente



NE PAS INJECTER le médicament :

- Sur une peau **sensible, lésée, contusionnée, rouge, dure** ou **cicatricielle**
- À moins de **5 cm du nombril**
- À travers les **vêtements**
- Sur une zone surélevée, épaissie, rouge ou squameuse ou dans une lésion (*en cas de psoriasis*)

COMMENT FAIRE L'INJECTION ?

ÉTAPE 4

Je choisis l'endroit adapté pour ma piqûre

- Le haut de mon **bras***
- Mon **ventre**
- Ma **cuisse**



Bras*



Ventre



Cuisse



* Pas applicable en cas d'auto-injection

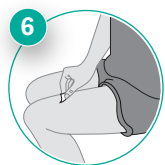
PRÉPARATION 2

LAVEZ-VOUS les mains



LAVEZ-VOUS les mains à l'eau et au savon
SÉCHEZ-LES soigneusement

NETTOYEZ le site d'injection



NETTOYEZ le site d'injection avec un tampon d'alcool en appliquant un mouvement circulaire
LAISSEZ sécher la peau avant l'injection

NE PAS SOUFFLER sur le site d'injection
NE PLUS TOUCHER la peau avant l'injection

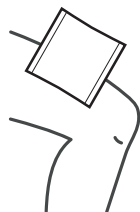
COMMENT FAIRE L'INJECTION ?

ÉTAPE
5 & 6

Je fais attention à la propreté



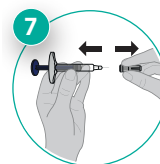
• Je me lave les **main**s



• Je nettoie l'**endroit** choisi pour ma piqûre

INJECTION 2

RETIREZ le capuchon



TENEZ le corps de la seringue pré-remplie d'une main
RETIREZ doucement le capuchon avec l'autre main
À NOTER : il est normal de voir une goutte de liquide au bout de l'aiguille

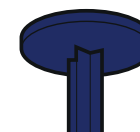


NE PAS TIRER sur la tige du piston
NE PAS RETIRER le capuchon tant que tout n'est pas prêt pour l'injection
NE PAS TOUCHER l'aiguille pour éviter de s'y piquer
NE PAS REPLACER le capuchon sur la seringue pré-remplie

COMMENT FAIRE L'INJECTION ?

ÉTAPE
7

J'enlève le capuchon de la seringue



Piston



Aiguille

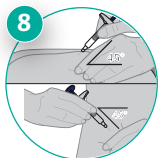
TRÈS IMPORTANT

• Je tiens la seringue **sans toucher l'aiguille ou le piston**



INJECTION²

INSÉREZ l'aiguille au niveau du site d'injection



TENEZ le corps de la seringue entre le pouce et l'index, d'une main

PINCEZ délicatement la peau que vous avez nettoyée, de l'autre main

INSÉREZ complètement l'aiguille dans le pli de la peau :

- À un **angle de 45 degrés**
- D'un **mouvement rapide**

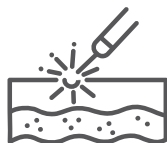
« Comme si vous lanciez une fléchette »

COMMENT FAIRE L'INJECTION ?

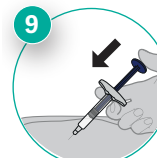
ÉTAPE
8

Je fais ma piqûre

- Après avoir pincé sa peau à l'endroit choisi



ADMINISTREZ le médicament

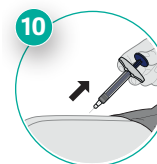


LÂCHEZ la peau pincée, une fois l'aiguille insérée

APPUYEZ lentement sur le piston, aussi loin que possible, **jusqu'à ce que la seringue soit vide**

NE PAS CHANGER la position de la seringue pré-remplie une fois que l'injection a commencé

RETIREZ la seringue pré-remplie du site d'injection



RETIREZ la seringue pré-remplie de la peau en suivant le même angle que pour l'insertion

COMMENT FAIRE L'INJECTION ?

ÉTAPE
9 & 10

Je relâche la peau & je pousse le piston à fond



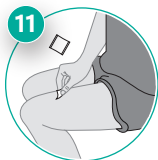
Je retire la seringue

- Je tiens la seringue **sans toucher à l'aiguille**



INJECTION²

SOIGNEZ le site d'injection



11 **APPLIQUEZ** une boule de coton ou une compresse sur le site d'injection :

- Délicatement
- Sans frotter

MAINTENEZ la pression pendant 10 secondes

RECOUVREZ d'un pansement adhésif (si nécessaire)

NE PAS FROTTER le site d'injection

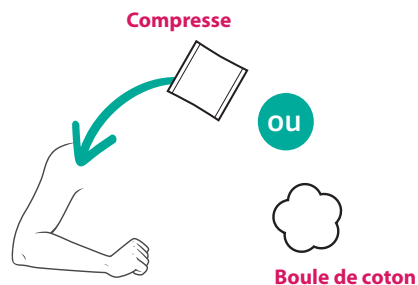
NE PAS REPLACER le capuchon sur l'aiguille

COMMENT FAIRE L'INJECTION ?

ÉTAPE
11

J'essuie ma peau

- À l'endroit de la piqûre
- Sans **frotter**
- Avec une **boule de coton** ou une **compresse**



ÉLIMINEZ la seringue pré-remplie et le reste du matériel



12 **PLACEZ** dans la poubelle jaune « DASRI » immédiatement après utilisation :

- La **seringue**

JETEZ le reste du matériel dans les ordures ménagères :

- Le **capuchon de la seringue**
- Les **boules de coton ou compresses**
- Les **lingettes antiseptiques**
- Les **emballages**

À NOTER : les poubelles DASRI sont disponibles gratuitement en pharmacie sur présentation de votre ordonnance

NE PAS JETER la seringue dans les ordures ménagères

NE PAS LAISSER la poubelle DASRI à la portée des enfants

COMMENT FAIRE L'INJECTION ?

ÉTAPE
12

Je jette mon matériel à la poubelle

Poubelle « JAUNE »

- La seringue du médicament



Poubelle
jaune

Poubelle « NORMALE »

- Le capuchon de la seringue
- Les boules de coton ou compresses
- Les lingettes nettoyantes
- Les emballages



Poubelle
normale



ÉLIMINATION²

COMMENT éliminer la seringue Yuflyma® ?

Lorsque vous réalisez une injection vous-même, **vous êtes responsables de l'élimination des déchets** qui y sont associés !

Une fois l'injection réalisée, la seringue (et l'aiguille associée) ne peuvent pas être jetées avec les ordures ménagères. Elles doivent être éliminées correctement dans une **poubelle dédiée**.

LA POUBELLE DASRI : ses caractéristiques

SON NOM : **DASRI**

Déchets d'Activité de Soins à Risques Infectieux

SA COULEUR : **jaune**

SA DISPONIBILITÉ : **en pharmacie**

SON PRIX : **gratuite, sur présentation de l'ordonnance**



LA POUBELLE DASRI : son utilisation



À ranger hors de portée des enfants



À remplir jusqu'au trait supérieur (pas au-delà)



À fermer définitivement une fois pleine



À conserver 3 mois maximum



LA POUBELLE DASRI : sa collecte

Une fois fermée, la poubelle DASRI doit être rapportée à un point de collecte.

Vous pouvez identifier la localisation des différents points de collecte :

- En posant la question à votre **médecin**, à votre **pharmacien**, à votre **mairie**



Votre médecin



Votre pharmacien



Votre mairie

- En vous rendant sur le site : **www.dastri.fr/nous-collectons**

- En contactant DASTRI par téléphone au **09 72 47 82 09**



Sur internet



Par téléphone



POUR LES MÉDICAMENTS QUE VOUS N'UTILISEZ PLUS

- Ne les jetez pas au tout-à-l'égout ou avec les ordures ménagères.
- Demandez à votre pharmacien de les éliminer.
- Ces mesures contribueront à protéger l'environnement.

CONSERVATION²

COMMENT conserver la seringue Yuflyma® ?

Hors de la vue et de la portée des enfants



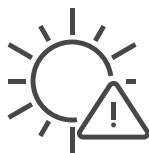
Au réfrigérateur entre 2°C et 8°C



Dans l'emballage extérieur



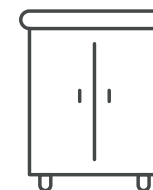
À l'abri de la lumière



NE PAS CONGELER
ce médicament



NE PAS UTILISER ce médicament après la date de péremption indiquée sur l'étiquette et l'emballage après « EXP »



CONDITIONS DE CONSERVATION NON RÉFRIGÉRÉES

Maximum 31 jours à l'abri de la lumière à des températures allant jusqu'à 25 °C

Après cette période, le médicament doit être jeté.



FORMATIONS

COMMENT apprendre à administrer Yuflyma® ?

DÉJÀ FORMÉ ?

Un professionnel de santé vous a montré comment préparer et administrer une injection : les instructions de ce guide vous sont destinées !

IMPORTANT

- Si **vous n'êtes pas sûrs** d'avoir compris la méthode de préparation et d'injection : il est déconseillé de pratiquer l'injection vous-même
- Si **vous êtes sûrs** d'avoir compris la méthode de préparation et d'injection, vous pouvez envisager de procéder à l'injection

PAS ENCORE FORMÉ ?

Si vous n'avez pas été formé, veuillez prendre contact avec un professionnel de santé : un **médecin**, un **pharmacien** ou un(e) **infirmier/ère**.

2 ACCÈS POSSIBLES à la VIDÉO D'AUTO-INJECTION



- Flashez **ce QR code**



- Allez sur **www.yuflyma.fr**



INFORMATIONS

COMMENT en savoir plus sur Yuflyma® ?

Pour toute question concernant l'utilisation de la seringue Yuflyma® 20 mg/0,2 mL

→ Consultez un **professionnel de santé**

Pour une information plus complète relative à la seringue Yuflyma® 20 mg/0,2 mL

→ Consultez la **notice du médicament**

En format digital

Sur la base des données publique des médicaments en flashant **ce QR code**



En vous rendant sur **www.yuflyma.fr**



En format papier



En ouvrant **la boîte du médicament**

CALENDRIER

COMMENT s'est passée l'injection du jour ?

1. Bras : à gauche 3. Abdomen haut : à gauche 5. Abdomen bas : à gauche 7. Cuisse : à gauche
 2. Bras : à droite 4. Abdomen haut : à droite 6. Abdomen bas : à droite 8. Cuisse : à droite

	DATE DE L'INJECTION	SITE D'INJECTION			RESSENTI DE L'ENFANT		
	Jour / Mois / Année	Bras	Abdomen	Cuisse	Mal	Moyen	Bien
1	___ / ___ / 20__						
2	___ / ___ / 20__						
3	___ / ___ / 20__						
4	___ / ___ / 20__						
5	___ / ___ / 20__						
6	___ / ___ / 20__						
7	___ / ___ / 20__						
8	___ / ___ / 20__						
9	___ / ___ / 20__						
10	___ / ___ / 20__						
11	___ / ___ / 20__						
12	___ / ___ / 20__						

	DATE DE L'INJECTION	SITE D'INJECTION			RESSENTI DE L'ENFANT		
	Jour / Mois / Année	Bras	Abdomen	Cuisse	Mal	Moyen	Bien
13	___ / ___ / 20__						
14	___ / ___ / 20__						
15	___ / ___ / 20__						
16	___ / ___ / 20__						
17	___ / ___ / 20__						
18	___ / ___ / 20__						
19	___ / ___ / 20__						
20	___ / ___ / 20__						
21	___ / ___ / 20__						
22	___ / ___ / 20__						
23	___ / ___ / 20__						
24	___ / ___ / 20__						
25	___ / ___ / 20__						

N'hésitez pas à partager les informations contenues dans ce calendrier avec un professionnel de santé.

QUESTIONS & CONSEILS

QUE faire si ... ?



QUE FAIRE SI J'AI UTILISÉ PLUS DE YUFLYMA® QUE JE N'AURAIS DÛ ?

Si vous avez injecté, accidentellement, Yuflyma® plus souvent que votre médecin ne l'avait prescrit, **contactez votre médecin ou pharmacien et dites-lui que vous en avez pris plus.** Gardez toujours avec vous la boîte du médicament, même si elle est vide.



QUE FAIRE SI J'AI OUBLIÉ UNE DOSE DE YUFLYMA® ?

Si vous oubliez de vous faire une injection, **vous devez vous injecter Yuflyma® dès que vous vous en rendez compte.** Puis injectez la dose suivante à la date qui avait été initialement prévue si vous n'avez pas oublié une dose.



QUE FAIRE SI J'AI ENVIE D'ARRÊTER MON TRAITEMENT ?

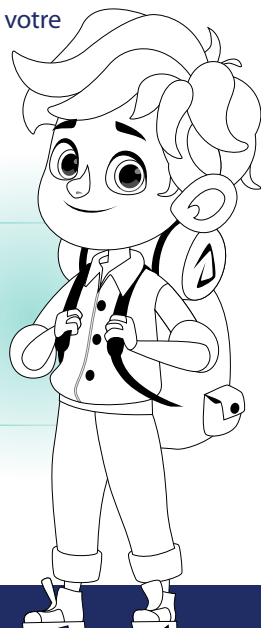
La décision d'arrêter d'utiliser Yuflyma® doit être discutée avec votre médecin. Vos symptômes peuvent revenir si vous arrêtez d'utiliser Yuflyma®.



QUELLE ASTUCE POUR NE PAS OUBLIER VOTRE TRAITEMENT ?

Vous pouvez programmer des rappels sur votre téléphone portable pour penser à administrer votre traitement et commander la dose suivante à la pharmacie.

Si vous avez d'autres questions sur l'utilisation de ce médicament, demandez plus d'informations à votre médecin ou à votre pharmacien



COMMENT VOYAGER AVEC YUFLYMA® ?

1. Si vous voyagez, ce médicament peut être conservé à **température ambiante (jusqu'à 25°C) pendant une durée maximale de 31 jours**, en le protégeant de la lumière. Après avoir été retiré du réfrigérateur pour être conservé à température ambiante, **le médicament doit être utilisé dans les 31 jours ou jeté**, même s'il est remis au réfrigérateur. Vous devez noter la date à laquelle le stylo a été retiré la première fois du réfrigérateur et la date à laquelle il doit être jeté.
2. **Pour les voyages de longue durée, renseignez-vous auprès de votre compagnie aérienne** afin de savoir si vous avez la possibilité d'utiliser le réfrigérateur de l'avion pour conserver le traitement.
3. **Assurez-vous de bien emporter avec vous l'ordonnance de votre médecin**, de préférence en anglais et mentionnant la Dénomination Commune Internationale (DCI) de votre traitement : Adalimumab 20 mg.
4. **Si vous prenez l'avion : assurez-vous d'apporter un certificat de transport de médicament injectable**, afin de pouvoir garder votre traitement en cabine. Vous trouverez en dernière page un exemple à faire signer par votre médecin.



COMMENT DÉCLARER UN EFFET INDÉSIRABLE ?

Si vous ressentez un quelconque effet indésirable, parlez-en à votre médecin, pharmacien(ne) ou infirmier(ère). Ceci s'applique aussi à tout effet indésirable qui ne serait pas mentionné dans la notice du médicament.

Vous pouvez également déclarer les effets indésirables directement via le système national de déclaration : Agence nationale de sécurité du médicament et des produits de santé (ANSM) et réseau des Centres Régionaux de Pharmacovigilance - Site internet : <https://signalement.social-sante.gouv.fr/>

En signalant les effets indésirables, vous contribuez à fournir davantage d'informations sur la sécurité du médicament.

CERTIFICAT MÉDICAL POUR PORTEUR DE YUFLYMA® (Adalimumab) en seringue pré-remplie

MEDICAL CERTIFICATE FOR BEARER OF YUFLYMA
(Adalimumab) PRE-FILLED SYRINGE



HEALTHCARE

CELLTRION

Celltrion Healthcare France
9-15, rue Rouget de Lisle
92130 Issy-les-Moulineaux

Information médicale et Pharmacovigilance : Tél : +33 (0)1 71 25 27 00
pharmacovigilance_FR@celltrionhc.com
Medinfo_FR@celltrionhc.com



CATALOGUE

BAC DE TRI